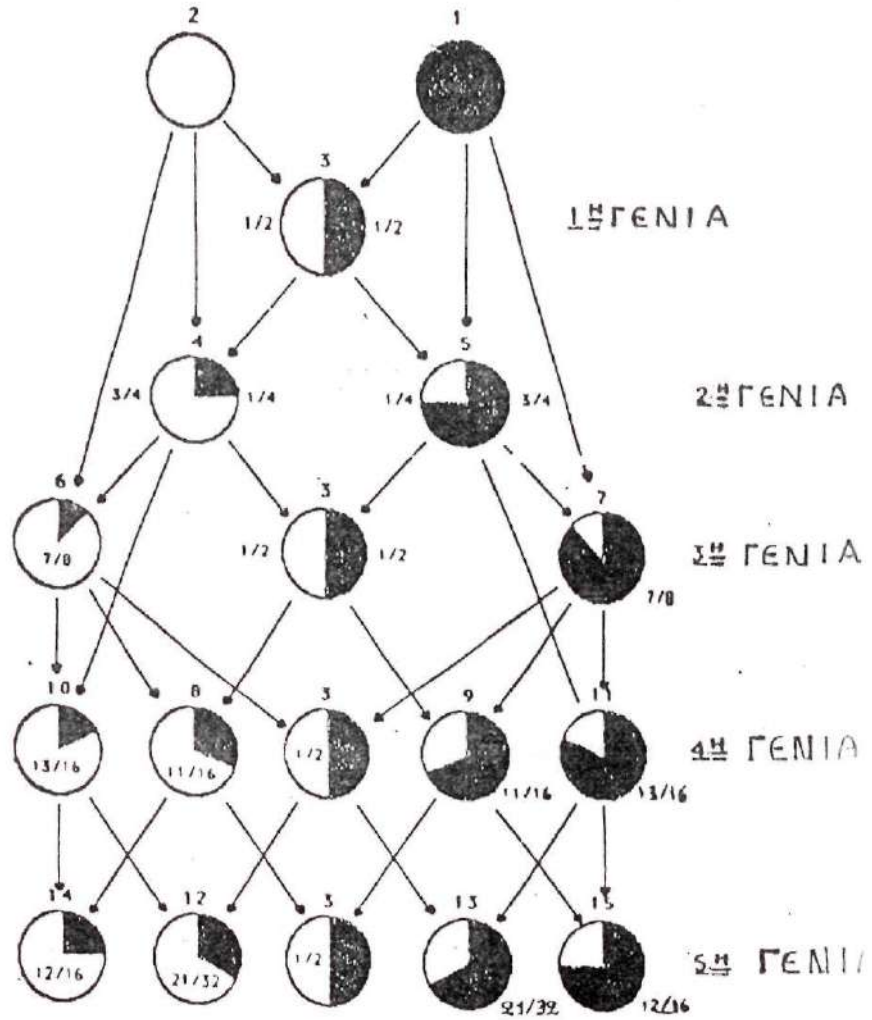


### ΚΛΕΙΣΤΟ ΖΕΥΓΑΡΩΜΑ

Αν το νούμερο 1 είναι το αρσενικό και το 2 θηλυκό τότε το νούμερο 9 π.χ. έχει 11/16 αίμα από το αρσενικό και 5/16 αίμα από το θυλυκό.



## **ΠΡΩΤΟΣ ΧΡΟΝΟΣ :**

Κάνουμε την οικογένεια 2

## **ΔΕΥΤΕΡΟΣ ΧΡΟΝΟΣ:**

Κάνουμε την οικογένεια 3 έως 4, δηλαδή  
.ΜΑΝΑ με ΓΙΟ και ΠΑΤΕΡΑ με ΚΟΡΗ.

## **ΤΡΙΤΟΣ ΧΡΟΝΟΣ:**

Παίρνουμε αρσενικό από οικογένεια 3 και  
Ζευγαρώνουμε με την αρχική ΜΑΝΑ-  
Αποτέλεσμα οικογένεια 5\*(7/8)

Παίρνουμε θηλυκό από οικογένεια 4 και  
Ζευγαρώνουμε με τον ΠΑΤΕΡΑ (αρχικό)-  
Αποτέλεσμα οικογένεια 7\*(7/8)

Παίρνουμε θηλυκό από οικογένεια 3 και  
ζευγαρώνουμε με αρσενικό οικογένεια 4.  
Αποτέλεσμα οικογένεια 6(1/2)

## **ΤΕΤΑΡΤΟΣ ΧΡΟΝΟΣ:**

Αρσενικό οικογένεια 7 με θηλυκό οικογένεια 5.  
Αποτέλεσμα οικογένεια 10 (1/2)

## **ΕΠΟΜΕΝΟΣ ΧΡΟΝΟΣ**

Οικογένεια 9 και οικογένεια 11.  
Αποτέλεσμα 15.

## TABLE DE FELCH

Το ζευγάρι αυτό είναι ΘΕΩΡΗΤΙΚΑ να ζευγαρώνουμε με ένα μόνο ζευγάρι εσαεί. Αλλά όπως γράφει είναι δύσκολο αν όχι προβληματικό να ζευγαρώνουμε για πάνω από 6 χρόνια. Άλλοι όπως αναφέρεται λένουν μέχρι 3 χρόνια. Εκεί που δεν έχει διαφωνήσει κανείς μέχρι σήμερα είναι στο ότι αυτό είναι το καλύτερο ζευγάρι, έχοντας ως προϋπόθεση οπωσδήποτε 2 πάρα πολύ μεγάλης αξίας πουλιά.

Όπου 1 το αρσενικό με μαύρο κύκλο

Όπου .2 το θηλυκό με λευκό κύκλο.

Η πρώτη γενιά είναι με  $\frac{1}{2}$  κύκλο μαύρο- $\frac{1}{2}$  κύκλο λευκό, μας δίνει το 1<sup>ο</sup> χρόνο.

Τη δεύτερη χρονιά ζευγαρώνουμε το 1 λευκό με το 3 ( $\frac{1}{2}$  μαύρο- $\frac{1}{2}$  λευκό) και το 1 μαύρο, με το 3 ( $\frac{1}{2}$ μαύρο- $\frac{1}{2}$  λευκό), δηλαδή μάνα με γιο και πατέρα με κόρη.

Τη τρίτη χρονιά ζευγαρώνουμε το 6 με το  $\frac{3}{4}$  λευκό κύκλο και με το 2 λευκό κύκλο. δηλ. εγγόνι με γιαγιά και το 7 με  $\frac{3}{4}$  μαύρο κύκλο με το 1 μαύρο κύκλο δηλ. παππού με εγγόνα Αλλά την τρίτη χρονιά έχουμε πάλι και το 3 που έχει  $\frac{1}{2}$  αίμα από το αρχικό ζευγάρι.

Τη τέταρτη χρονιά ζευγαρώνουμε το 1 και το 9 με το  $\frac{3}{4}$  μαύρο κύκλο με το 7 της 3ης χρονιάς καθώς 8 και 10 με το 6 της 3ης χρονιάς, όπως 6 και 7 της 3ης χρονιάς που μας δίνει πάλι ξανά το 3 της 4ης χρονιάς.

Τη 5η χρονιά ζευγαρώνουμε το 9 και 11 της 4ης χρονιάς με το 15. καθώς και το 9 και το 11 με το 13 της 3ης χρονιάς και το 3 της 5ης χρονιάς όπως το 14 με το 8 και 10 της 4ης χρονιάς καθώς και το 12 της 5ης χρονιάς με το της 4ης χρονιάς και το 3 επίσης της 4ης χρονιάς όπως και, το 12 της 5ης χρονιάς με το 10 και 3 της 4ης χρονιάς καθώς και το 3 της 5ης χρονιάς με το 8 και 9 της 4ης χρονιάς. Επίσης την 5η χρονιά κάνουμε πάλι Backcross δηλ. το 15 με το 2 λευκό δηλ. προ-προγιαγιά με εγγονό και το 14 με το 1 μαύρο κύκλο δηλ. προ-προπάππου με εγγόνα.

### *ΕΠΙΜΕΛΕΙΑ*

*ΤΑΚΗΣ ΜΠΕΡΔΟΣ*  
*ΔΕΡΒΕΝΑΚΙΩΝ 130 185 44*  
*ΠΕΙΡΑΙΑΣ (τηλ. 4614977)*

## ΟΙ ΚΑΚΕΣ ΘΗΛΥΚΕΣ ΣΤΟ ΤΑΙΣΜΑ

Μια θηλύκια που δεν ταΐζει καλά, το πρόβλημα δεν είναι από ένστικτο ούτε και από θέμα θελήσεως της.

Αν είχαμε το χρόνο να παρατηρήσουμε με προσοχή μια θηλυκιά που φτιάχνει τη φωλιά της, θα μείνουμε έκπληκτοι με την τεχνη και την υπομονή του έχει.

Η παρουσία μας πολλές φορές είναι αδιάκριτη, αλλά όλοι το κάνουμε και την παρατηρούμε, αλλά αυτή συνεχίζει να κλώθει και να σκεπάζει με τις φτερούγες τα μικρά της.

Υπάρχουν χρονιές και χρονιές, μπορεί ένα χρόνο (φέτος) να είναι υπέροχη μάνα και του χρόνου χάνει όλες τις αρετές

Ποιος είναι υπεύθυνος για όλα αυτά;

- 1) Σίγουρα δεν έχουμε κάνει καλή προετοιμασία.
- 2) Μια κακή περφόρμα.

Το πουλί που δεν ετοιμάσαμε καλά κατά τη διάρκεια του χειμώνα, του λείπει η ζωντάνια, είναι αδυνατισμένο και δεν μπορεί να ανταπεξέλθει στη διαδικασία του κλωσήματος.

Πως θέλετε μια αδύνατη μάνα να θρέψη 3-4 μικρά για 3 εβδομάδες με τόση αδυναμία; (από μια κακή περφόρμα ή κακή προετοιμασία).

Η πείρα μας διδάσκει ότι ένα άλλο ζευγάρι που δίνουμε τα μικρά για το τάισμα δεν φέρνει καλά αποτελέσματα, γιατί ο θετός πατέρας δεν έχει τα χαρίσματα και τη φωνή του δικού τους ή και αν έχει αρετές τις έχει χάσει γιατί είναι συνέχεια στο κλουβί με τη θηλύκια. ΟΠΟΤΕ το μόνο που μπορούμε να κάνουμε, αφήνουμε την κανάρα για ξεκούραση όπως αν είμαστε κουρασμένοι και καλούμε το γιατρό, μας εξετάζει και δεν μας βρίσκει τίποτε, η απάντηση του είναι **ΞΕΚΟΥΡΑΣΗ**.

Όταν τα νεογνά βγουν από τα αυγά, και την 2η μέρα της γέννησης τους το χνούδι τους βρίσκεται κολλημένο στο κεφάλι τους (ένδειξη ύπαρξης ιδρώτα). Μην ελπίζουμε ότι με αυτή την μάνα θα έχουμε καλά αποτελέσματα. Ψάχνουμε λοιπόν για θηλυκίες, υπερόπτες, δυνατές, ζωντανές, καμαρωτές. Και θα έχουμε το καλύτερο αποτέλεσμα. Αλλά ας μην ξεχνάμε ότι ο φυσικός χώρος του καναρινιού είναι η φύση και όχι το κλουβί.

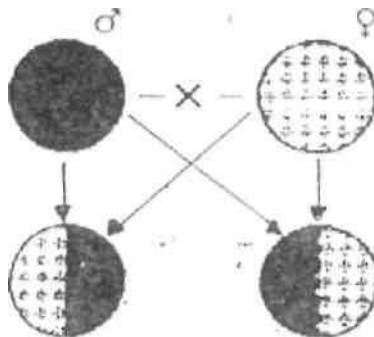
### ΕΠΙΜΕΛΕΙΑ

ΤΑΚΗΣ ΜΠΕΡΔΟΣ  
ΔΕΡΒΕΝΑΚΙΩΝ 130 185 44  
ΠΕΙΡΑΙΑΣ (τηλ. 4614977)

Αγαπητοί μας φίλοι,

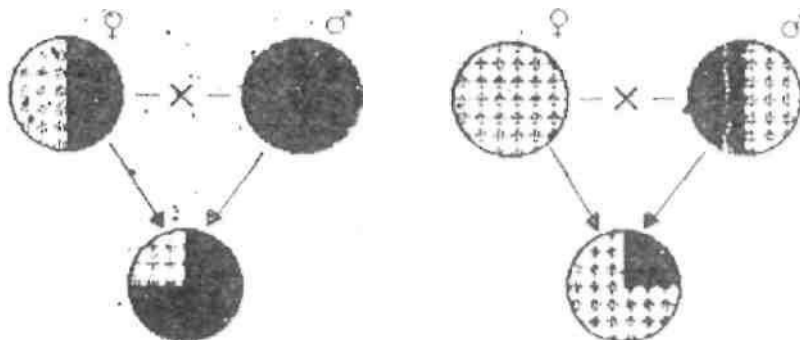
Τα παρακάτω αφορούν ορισμένους από τους κυριότερους τύπους ζευγαρώματος που είναι οι πιο εφαρμόσιμοι σήμερα όχι μόνο στην Ευρώπη αλλά και διεθνώς. Όχι πως δεν υπάρχουν και άλλοι τύποι, αλλά αυτό είναι και υποκειμενικό, γιατί ο καθένας ανάλογα με τις ανάγκες που έχει ζευγαρώνει με το δικό του τρόπο, που έχει επινοήσει όχι μόνο εδώ στην Ελλάδα αλλά και κυρίως στην Ευρώπη

ΣΧΗΜΑ 1.



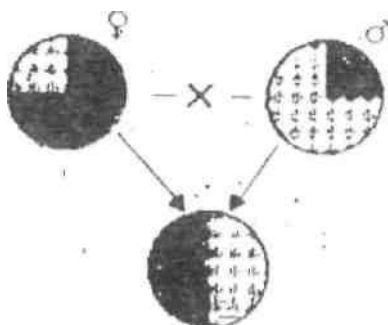
1ος χρόνος

Πάνω στο σχήμα 1 βρίσκουμε σε πρώτη γενιά την καταγωγή χρωμοσωμάτων σε ίσα μέρη τόσο από τη πλευρά του πατέρα όσο και από τη πλευρά της μητέρας.



2<sup>ος</sup> χρόνος

Το δεύτερο χρόνο ζευγαρώνουμε πατέρα με κόρη και μάνα με γιο. (Το λεγόμενο διεθνώς Backcross)..

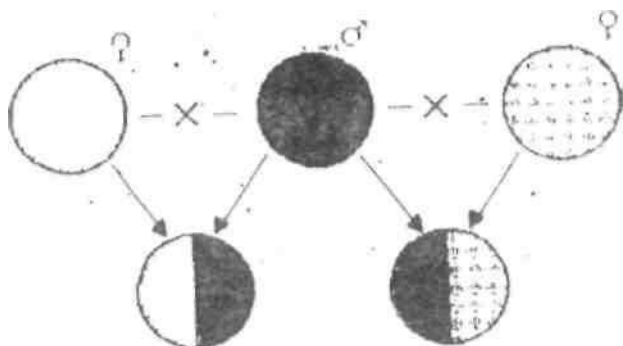


3ος χρόνος

Το αποτέλεσμα είναι μία διασταύρωση πατρική η μητρική, που μας έδωσε 75%. Εάν το 3ο χρόνο ζευγαρώσουμε θα διαπιστώσουμε ότι οι συγγενικοί δεσμοί είναι 25% αλλά και βρίσκουμε 50%-50% ΟΜΟΙΟΜΟΡΦΕΣ ΑΞΙΕΣ της πρώτης γενιάς.

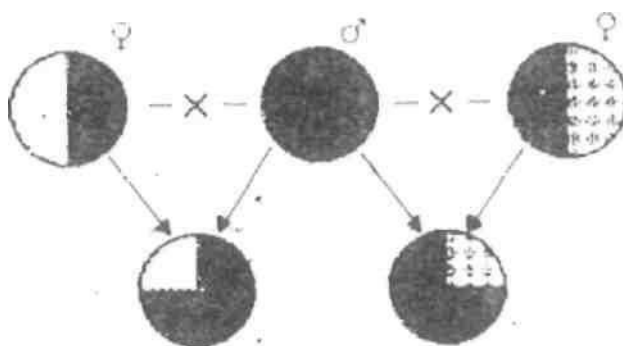
## ΣΧΗΜΑ 2

Εδώ χρησιμοποιούμε 2 θηλυκές για τον ίδιο αρσενικό. Την πρώτη χρονιά.



1ος χρόνος

Από αυτή την πρώτη γέννα ζευγαρώνουμε την θηλυκά μαύρο-άσπρο και την θηλύκια μαύρο-γκρι ρόμβους με τον ίδιο πατέρα. Εδώ παίρνουμε πουλιά 75% στον πατέρα και 12,5% λευκή θηλύκια και 12,5% γκρι ρόμβους θηλύκια. = 25% από θηλυκά.



2ος χρόνος

Το 3ο χρόνο το ζευγάρωμα μας δείχνει ότι η κυριαρχική αξία του αρσενικού δεν αλλάζει. Και το υπόλοιπο 25% διαιρείται μεταξύ των 2 θηλυκών (γκρίζο+ρόμβος).. Δηλαδή ζευγαρώνουμε μωλαδέλφια με αίμα 12,5% λευκού κύκλου θηλυκιάς και με 12,5% γκρι ρόμβους θηλυκά αλλά πάντα στο 75% κυρίαρχο αίμα του αρσενικού που θέλουμε. Έτσι όμως σταματάμε στη 3η χρονιά μπορούμε όμως να κάνουμε ξανά το ίδιο την 4η χρονιά με προθεία-προθείο η προγιαγιά με λευκό κύκλο και προγιαγιά με γκρι ρόμβο-. Έτσι τα παιδιά που θα βγουν από αυτές τις διασταυρώσεις την 4η χρονιά θα έχουμε 63,5% στο αίμα του αρσενικού και\* την 5η χρονιά ζευγαρώνουμε με θηλύκια της 2ης χρονιάς και έτσι έχουμε πάλι 75% στο αίμα του αρσενικού η με παιδιά της 2ης χρονιάς που θα μας δώσουν 87,5% στον αρσενικό. Και εκεί θεωρητικά σταματάει η οικογένεια να μας δίνει υγιή και καλά πουλιά.

# V

3ος χρόνος

### ΣΧΗΜΑ 3

Αυτό το ζευγάρι προϋποθέτει να ξέρουμε και τα θηλυκά. Στ σχήμα υπάρχει το ζευγάρι μεταξύ μισοαδελφών (μυλαδέλφια) 1/2. Αυτός ο εκτροφέας που διατηρεί τη σταθερή κυριαρχία του αρσενικού και διαιρεί στις 2 θηλυκές την υπόλοιπη αξία. Είναι όμως αναγκαίο να δουλέψουμε πάνω σε περισσότερους επιγόνους για να διατηρήσουμε την ομοιογένεια (L1NEBREDINO) σε γραμμή γεννητική της οικογένειας

