

ΕΚΤΡΟΦΗ ΚΑΙ ΤΡΑΓΟΥΔΙ ΤΩΝ WATERSLAGER

(ΠΙΣΤΗ ΑΝΤΙΓΡΑΦΗ ΑΠΟ ΤΟ DE BELGISCHE WATERSLAGER)

Ξεκίνησα το 1930, έχω δηλαδή περίπου 40 χρόνια πλάι στα WATERSLAGER. Κατά την διάρκεια όλων αυτών των χρόνων έμαθα, άκουσα, είδα Πράγματα και πράγματα, νιου μου συσσωρεύσαν μια μεγάλη πείρα γύρω .αίτο την εκτροφή, το τραγούδι και την υγεία των καναρινιών. Θα σας ανακοινώσω περιληπτικά με δύο κουβέντες μερικές χρήσιμες συμβουλές που μπορούν να σας φανούν χρήσιμες, μα και θα είναι ένα σημαντικό ατού στα χέρια των ερασιτεχνών.

1) Η ΑΡΧΗ

Αγοράζουμε τρία αρσενικά με πολύ καλή υγεία και καλό ήχο. Πρέπει οπωσδήποτε να έχουν το λιγώτερο; 5 coups deau και 4 choqr. Το χρώμα δεν έχει καμμία σημασία. Δεν πρέπει να .βγάζουμε ' σκάρτο και' να μην χρησιμοποιούμε για ζευγάρωμα ένα πουλί που έχει ένα μικρό ελάττωμα. Αυτός ο χομπίστας που χωρίς σπουδαίο λόγο, .με · το -παραμικρό, δεν χρησιμοποιεί πουλιά για αναπαραγωγή δεν θα βγάλει ποτέ δυνατά πουλιά ικανά για ένα διαγωνισμό με αξιώσεις. Τα αρσενικά πρέπει τουλάχιστον να έχουν το λιγότερο 80 βαθμούς. Δεν πρέπει να είναι Πολύ χοντρά (με λίπος) και το sexe (πουλί τους) πρέπει να είναι όρθιο.

2) ΟΙ ΘΗΛΥΚΕΣ

Ξεκινάμε πάντα με τρεις αρσενικούς και έξη θηλυκές του ίδιου εκτροφέα (ίδιο αίμα). Προσοχή τα θηλυκά δεν τραγουδούν. Πρέπει οπωσδήποτε να μας δείξει τους γονείς ι των πουλιών που θα αγοράσουμε. Αν ο εκτροφέας αρνηθεί δεν πρέπει να αγοράσουμε τίποτα. Δεν πρέπει να αγοράσουμε ποτέ ΑΔΕΛΦΕΣ ενός αρσενικού που έχουμε στο κοτέτσι μας. Και για όλα αυτά πρέπει να έχουμε τα μάτια μας ανοιχτά και το πιο σπουδαίο τα, πουλιά πρέπει να είναι ΥΓΙΕΣΤΑΤΑ, γιατί είναι το νούμερο 1 για την εκτροφή και μετά όλα τα υπόλοιπα.

ΧΑΡΑΚΤΗΡΙΣΤΙΚΑ ΜΙΑΣ ΘΗΛΥΚΙΑΣ

α) Ο πισινός πρέπει να είναι φαρδύς (πλατύς).

β) Δεν πρέπει να είναι ούτε παχιά, ούτε πολύ. αδύνατη.

Πολύ παχιά είναι σημάδι και είναι βραδυκίνητη.

Πολύ αδύνατη έχει σημάδια από υπερβολική νευρική και κακής υγείας. Πρέπει να βρούμε μια μεσαία λύση.

γ) Πρέπει να είναι καθαρή και δεν πρέπει να φαίνονται φλέβες καθώς και τα έντερα της.

δ) Αν είναι δυνατόν αγοράζουμε κόρη μητέρας που είναι αποδεδειγμένα καλή μητέρα εκτροφής

3) ΤΑ ΚΛΟΥΒΙΑ

Υπάρχουν δύο ερωτήσεις που πρέπει να απαντήσουμε:

- Πως πρέπει να είναι τα κλουβιά.
- Πως πρέπει να βάζουμε τα κλουβιά.

Ένα καινούριο κλουβί δεν χρειάζεται απολύμανση. Τα κλουβιά δεν πρέπει να είναι πολύ μεγάλα (85 x 55 cm ή 80 x 50 cm). Τα ζευγάρια δεν πρέπει το ένα να βλέπει το άλλο, γιατί θα έχουμε πολλά αυγά αγονιμοποιητά

4) Ο ΤΡΟΠΟΣ

Σας συμβουλεύω να κάνετε εκτροφή με τις ίδιες θηλυκές και τον ίδιο αρσενικό και κατά προτίμηση να αφήνουμε τα πουλιά μαζί κατά την διάρκεια όλου του ζευγαρώματος. Αν δουλεύετε με περισσότερες θηλυκές, βάλτε ένα ζευγάρι μαζί μέχρις ότου η θηλύκια κάνει τέσσερα αυγά. Βγάλτε τότε τον αρσενικό και βάλτε τον με άλλη θηλύκια μέχρις ότου και αυτή κάνει τέσσερα αυγά. Μετά αντικαθιστάτε τον αρσενικό και τον βάζετε μέσα στην πρώτη κανάρα. Αυτό είναι πολύ σπουδαίο, γιατί διαφορετικά κινδυνεύουμε να έχουμε πολλά αυγά αγονιμοποιητά. Βάλτε τα αρσενικά που βρίσκονται ακόμη

στα κλουβιά, μετά τον διαγωνισμό, μερικές μέρες στην κλούβα, και τα αρσενικά που τα έχετε στην κλούβα βάλτε τα στα κλουβιά, τρεις βδομάδες είναι ιδανικές. Θα αρχίσουν να πυρώνουν και να τραγουδούν, που βοηθά και την θηλύκια στο ζευγάρωμα. ..[

5) ΖΕΥΓΑΡΩΜΑ

Είναι προτιμότερο να βάζουμε τον αρσενικό στο κλουβί οκτώ μέρες πριν. Αν χρησιμοποιείτε περισσότερες θηλυκές, παίρνετε για να ξεκινήσετε αυτή την θηλύκια που έχει τα περισσότερα φτερά στο στήθος. Αυτό είναι- σημάδι πως είναι έτοιμη. Το αρσενικό πρέπει το πουλί του να είναι όρθιο. Μετά από 3 - 4 μέρες βάζουμε τα υλικά για τη φωλιά. Οι καλύτερες φωλιές είναι από καλάμια. Οι παλαιότερες θηλυκές είναι καλύτερα να τις βάζουμε στα ίδια κλουβιά (ζευγαρώστρες) με τα προηγούμενα χρόνια.

6) ΟΙΚΟΓΕΝΕΙΑΚΕΣ ΣΧΕΣΕΙΣ

Δεν πρέπει ποτέ να ζευγαρώνουμε αδέρφια, πατέρα με κόρη ή το αντίθετο και μάνα με γιο. Επίσης δεν κάνει ξαδέλφια και παππού με δισέγγονο. Δεν έχει όμως καμία σημασία να ζευγαρώνουμε τα παιδιά από τα ξαδέλφια. Μετά από δύο χρόνια, αγοράζουμε και αλλάζουμε μία θηλύκια και ένα αρσενικό, για να αλλάξουμε λίγο το αίμα.

7) Η ΤΡΟΦΗ (μία εβδομάδα πριν και μετά την εκτροφή)

Δίνουμε ένα αυγό βρασμένο σκληρό ανακατεμένο με μια κουταλιά ψωμιού σκληρό. Δίνουμε για επιδόρπιο μία κουταλιά βιταμίνης "SINATRAN" και μία κουταλιά ζάχαρης από σταφύλια. Αυτό τρεις φορές ημερησίως. Δίνουμε επίσης καρότα και ένα κομμάτι πατάτας βρασμένη. Δίνουμε επίσης πολύ πρασινάδα, όταν θα βγουν τα μικρά. Οποιαδήποτε σαλάτα, μα προτιμότερο λάχανο κατσαρό (Βελγικό) και γογγύλια δύο φορές ημερησίως. Δίνουμε επίσης, φυτρωμένους σπόρους με τις κάτωθι αναλογίες: 50% γογγύλια, 25% NIGER (δεν υπάρχει στην Ελλάδα), 25% καναβούρι. Αφήνουμε τους σπόρους ένα βράδυ στο νερό, τους βάζουμε σε ένα δοχείο και τους αφήνουμε υγρούς. Έτσι άνουν πολλές βιταμίνες.

8) ΚΑΤΑ ΤΗΝ ΔΙΑΡΚΕΙΑ ΤΗΣ ΕΚΤΡΟΦΗΣ!

Βοηθάτε τα πουλιά σας να φτιάξουν, τη φωλιά τους, αν δεν την έχουν τελειώσει. " Συμπληρώστε το υλικό που λείπει ώστε τα μικρά που θα γεννηθούν να είναι , προστατευμένα από τον κρύο αέρα και να έχουν προστασία από' τα τοιχώματα του κλουβιού ώστε να μην πιεσθούν και' κολλήσουν. · Μέχρις ότου η, θηλύκια γεννήσει, το πρώτο της αυγό μη την ενοχλείτε, μην ακουμπάτε τα αυγά ούτε· τα μικρά και μη την κυνηγάτε ποτέ από την φωλιά. Βάζετε δακτυλίδια στα μικρά μόνο όταν σηκώνεται από την φωλιά η μάνα, έτσι δεν θα αισθάνεται διωγμένη και κυνηγημένη από τη φωλιά της. Μια μάνα θέλει να είναι κυρία μέσα στο σπίτι της. Εάν η θηλύκια έχει 6 -7 μικρά, τα τελευταία είναι πολύ αδύνατα. Σ' αυτή τη περίπτωση βάζουμε τα πιο αδύνατα σε μια άλλη θηλύκια εάν είναι δυνατόν. Τα μεγαλύτερα δεν θα γίνουν δεκτά από την άλλη μάνα. Για να γνωρίζουμε τα μικρά πουλιά που βάλαμε στο άλλο κλουβί με ξένη μάνα τα σημαδεύουμε με μαρκαδόρο. Κρατάτε τα πούπουλα. όταν αλλάζουν, είναι πολύ χρήσιμα, όταν στο δεύτερο γύρο, εάν η μάνα τραβά τα πούπουλα από τα μικρά, δίνουμε αυτά τα πούπουλα και βγάζει τη μανία της σ' αυτά. Επίσης τα πούπουλα μπορεί να τα χρησιμοποιήσουμε σε περίπτωση που εγκαταλείπει τη φωλιά για λίγες μέρες η μάνα, όταν είναι μικρά τα πουλιά, τα σκεπάζουμε και τα ταΐζουμε εμείς, σε 2 -3 μέρες το πολύ θα επιστρέψει να τα ξαναζεστάνει και να τα ξανά ταΐσει, και εάν δεν είχαμε πούπουλα θα τα είχαμε χάσει.

9) ΚΑΤΑ ΤΗΝ ΔΙΑΡΚΕΙΑ ΚΑΙ ΜΕΤΑ ΤΗΝ 1^η ΦΩΛΙΑ

Έως ότου τα μικρά μεγαλώσουν, δίνουμε επίσης πρασινάδα. Εάν όμως δίνουμε φρέσκια πρασινάδα και στα πολύ μικρά πουλιά, ρισκάρουμε να τα πνίξουμε γιατί θα' τα καταπιούν πολύ γρήγορα. Δίνουμε νερό φρέσκο κάθε μέρα, αυτό είναι καλό για τα αυγά και για τα πουλιά. Μέχρι τα νέα πουλιά γίνουν ανεξάρτητα, βάλτε τα στις κλούβες, αλλά με την προϋπόθεση να ακούνε το τραγούδι των αρσενικών. Βάλτε τα νέα πουλιά, 1^η γέννα, 2^η και 3^η αλλά αρσενικά· και θηλυκά μαζί. Τα αρσενικά θα τσακώνονται λιγότερο εάν υπάρχουν θηλυκά μεταξύ τους.

10) ΜΕΤΑ ΤΗΝ ΕΚΤΡΟΦΗ

Παίρνουμε όλα τα κλουβιά για την αποθήκη και βάζουμε τα πουλιά στη κλούβα. Βάζουμε τις θηλυκές που θα τις ξαναχρησιμοποιήσουμε, για μία ακόμη εκτροφή, μαζί με' τα πουλιά του 3ου γύρου. Δεν ξαναδίνουμε πρασινάδα. Στη θέση της δίνουμε καρότα, λίγο σπόρους από λινάρι (lip) και λίγο βρώμη. Προσοχή πολύ βρώμη μπορεί να σκοτώσει τα μικρά πουλιά και να κάνει μεγάλο κακό στο τραγούδι των αρσενικών. 10% λινάρι. 10% βρώμη. Στη συνέχεια και στα κλουβιά ίδια αναλογία. Αγοράζουμε, μεγάλες ποσότητες και τα ανακατεύουμε μόνοι-μας.

11) ΤΑ ΒΑΖΟΥΜΕ ΣΤΟ ΚΛΟΥΒΙ

Είναι κανόνας ότι τα πρώτα νέα πουλιά τα βάζουμε στο κλουβί, μα πρέπει να προσέξουμε τα πουλιά, τα μουγκά πουλιά (δεν έχουν πει ακόμη). Το σώμα πρέπει να είναι ίσιο και καθαρό. Αν δεν είναι έτσι, τα αντικαθιστούμε. Τα πουλιά που δεν έχουν αρχίσει τραγούδι δεν τα βάζουμε σε κλουβί. Τα βάζουμε στο κλουβί περίπου γύρω στις 15 Οκτωβρίου (ΒΕΛΓΙΟ). Για να αποφύγουμε τα ατυχήματα βάζουμε ένα κομμάτι καρότο κοντά στο νερό οπότε τα πουλιά θα βρουν πιο εύκολα το νερό. Αφήνουμε το κλουβί ανοιχτό για 4 ημέρες, μετά βάζουμε ένα χαρτί μπροστά, αφήνοντας όμως λίγο φως να μπαίνει μέσα. Μετά μία εβδομάδα βάζουμε το κλουβί όχι στο τελείους σκοτάδι (ημίφως), και μετά την 2η εβδομάδα στο σκοτάδι.

12) ΠΡΟΕΤΟΙΜΑΣΙΑ ΓΙΑ ΔΙΑΓΩΝΙΣΜΟ

Δίνουμε πάντα τους ίδιους σπόρους στα πουλιά μας. Εάν έχετε στη κατοχή

σας περιορισμένο αριθμό, . σας συμβουλεύω να μην χρησιμοποιήσετε δυναμωτικά ούτε για τον διαγωνισμό, πριν από τις 15 Δεκεμβρίου, γιατί μπορεί να φέρει μια μείωση του τραγουδιού γιατί το τραγούδι δεν είναι fix σταθερό 100%. Αν .έχετε περισσότερα αρσενικά μπορεί να χρησιμοποιήσετε δυναμωτικά. Μετά τις 15 Δεκεμβρίου μπορεί να χρησιμοποιήσετε δυναμωτικά όπως στην εκτροφή. Βάλτε τα πουλιά πάντα) στο τραπέζι και βγάλτε για τραγούδι την ίδια ώρα του διαγωνισμού. Αρχίστε να τους μιλάτε για να σας συνηθίσουν. Οκτώ ημέρες πριν τον διαγωνισμό αρχίστε να τους δίνετε αυγό (πάτε-κουρκούτι) και μετά 50% σπόρους λευκούς και 50% σπόρους μαύρους. Από 10-15 Νοεμβρίου βάλτε .τα σε μία θερμοκρασία 15° βαθμούς, αυτό τους δίνει αβαντάζ να συνεχίσουν το τραγούδι. Τους προφεςόρους τους βάζουμε σε θερμοκρασία μικρότερη και μαζί, για να μην σταματήσουν το τραγούδι. Μετά το διαγωνισμό αφήνουμε τα πουλιά για ξεκούραση.

Η ΣΑΙΖΟΝ ΤΕΛΕΙΩΝΕΙ--ΠΡΕΠΕΙ ΝΑ ΑΓΟΡΑΣΩ ΑΛΛΑ ΠΟΥΛΙΑ ?

Μια καλή συμβουλή : Μην αγοράζετε αλλά αποφύγετε ότι είπαμε παραπάνω Με σχέσεις οικογενειακές τον επόμενο χρόνο να πάτε στον αρχικό σας πωλητή και να αγοράσετε ένα μόνο πουλί με καθαρό αίμα. Μπορείτε όμως να κάνετε ένα πείραμα με μία ,θηλύκια -HARZER- μα προσοχή αυτή δεν θα βγάλει πουλιά με –coup d' eau-. Όταν φροντίζουμε τα πουλιά αφήνουμε την πόρτα ανοικτή και οι θηλυκές (παλιές) θα φύγουν και θα ξαναμπούν μετά από λίγο πάλι στο κλουβί τους γιατί αισθάνονται σπίτι τους.

Επιμέλεια

ΤΑΚΗΣ ΜΠΕΡΔΟΣ

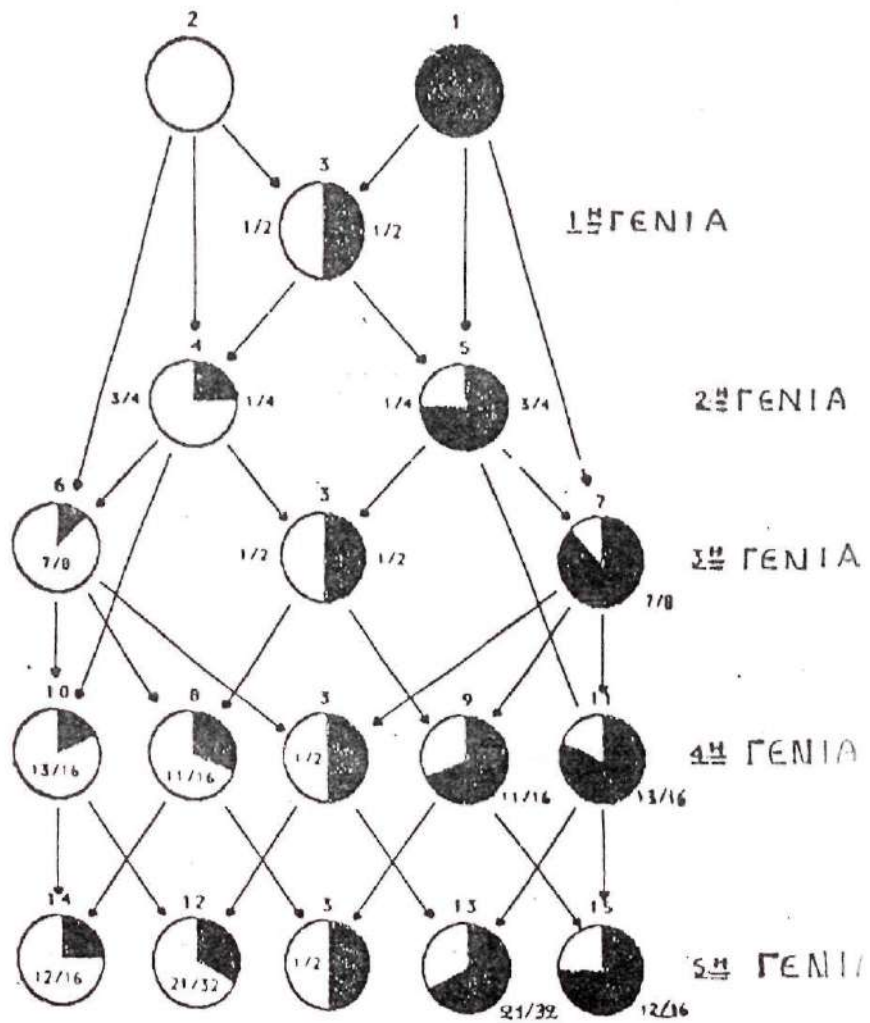
ΔΕΡΒΕΝΑΚΙΩΝ 130

ΠΕΙΡΑΙΑΣ 185 44

ΤΗΛ. 4614977

ΚΛΕΙΣΤΟ ΖΕΥΓΑΡΩΜΑ

Αν το νοούμερο 1 είναι το αρσενικό και το 2 θηλυκό τότε το νοούμερο 9 π.χ. έχει $11/16$ αίμα από το αρσενικό και $5/16$ αίμα από το θηλυκό.



ΠΡΩΤΟΣ ΧΡΟΝΟΣ :

Κάνουμε την οικογένεια 2

ΔΕΥΤΕΡΟΣ ΧΡΟΝΟΣ:

Κάνουμε την οικογένεια 3 έως 4, δηλαδή
.ΜΑΝΑ με ΓΙΟ και ΠΑΤΕΡΑ με ΚΟΡΗ.

ΤΡΙΤΟΣ ΧΡΟΝΟΣ:

Παίρνουμε αρσενικό από οικογένεια 3 και
Ζευγαρώνουμε με την αρχική ΜΑΝΑ-
Αποτέλεσμα οικογένεια 5*(7/8)

Παίρνουμε θηλυκό από οικογένεια 4 και
Ζευγαρώνουμε με τον ΠΑΤΕΡΑ (αρχικό)-
Αποτέλεσμα οικογένεια 7*(7/8)

Παίρνουμε θηλυκό από οικογένεια 3 και
ζευγαρώνουμε με αρσενικό οικογένεια 4.
Αποτέλεσμα οικογένεια 6(1/2)

ΤΕΤΑΡΤΟΣ ΧΡΟΝΟΣ:

Αρσενικό οικογένεια 7 με θηλυκό οικογένεια 5.
Αποτέλεσμα οικογένεια 10 (1/2)

ΕΠΟΜΕΝΟΣ ΧΡΟΝΟΣ

Οικογένεια 9 και οικογένεια 11.
Αποτέλεσμα 15.

TABLE DE FELCH

Το ζευγάρι αυτό είναι ΘΕΩΡΗΤΙΚΑ να ζευγαρώνουμε με ένα μόνο ζευγάρι εσαεί. Αλλά όπως γράφει είναι δύσκολο αν όχι προβληματικό να ζευγαρώνουμε για πάνω από 6 χρόνια. Άλλοι όπως αναφέρεται λένουν μέχρι 3 χρόνια. Εκεί που δεν έχει διαφωνήσει κανείς μέχρι σήμερα είναι στο ότι αυτό είναι το καλύτερο ζευγάρι, έχοντας ως προϋπόθεση οπωσδήποτε 2 πάρα πολύ μεγάλης αξίας πουλιά.

Όπου 1 το αρσενικό με μαύρο κύκλο

Όπου .2 το θηλυκό με λευκό κύκλο.

Η πρώτη γενιά είναι με $\frac{1}{2}$ κύκλο μαύρο- $\frac{1}{2}$ κύκλο λευκό, μας δίνει το 1^ο χρόνο.

Τη δεύτερη χρονιά ζευγαρώνουμε το 1 λευκό με το 3 ($\frac{1}{2}$ μαύρο- $\frac{1}{2}$ λευκό) και το 1 μαύρο, με το 3 ($\frac{1}{2}$ μαύρο- $\frac{1}{2}$ λευκό), δηλαδή μάνα με γιο και πατέρα με κόρη.

Τη τρίτη χρονιά ζευγαρώνουμε το 6 με το $\frac{3}{4}$ λευκό κύκλο και με το 2 λευκό κύκλο. δηλ. εγγόνι με γιαγιά και το 7 με $\frac{3}{4}$ μαύρο κύκλο με το 1 μαύρο κύκλο δηλ. παππού με εγγόνα Αλλά την τρίτη χρονιά έχουμε πάλι και το 3 που έχει $\frac{1}{2}$ αίμα από το αρχικό ζευγάρι.

Τη τέταρτη χρονιά ζευγαρώνουμε το 1 και το 9 με το $\frac{3}{4}$ μαύρο κύκλο με το 7 της 3ης χρονιάς καθώς 8 και 10 με το 6 της 3ης χρονιάς, όπως 6 και 7 της 3ης χρονιάς που μας δίνει πάλι ξανά το 3 της 4ης χρονιάς.

Τη 5η χρονιά ζευγαρώνουμε το 9 και 11 της 4ης χρονιάς με το 15. καθώς και το 9 και το 11 με το 13.της 3ης χρονιάς και το 3 της 5ης χρονιάς όπως το 14 με το 8 και 10 της 4ης χρονιάς καθώς και το 12 της 5ης χρονιάς με το της 4ης χρονιάς και το 3 επίσης της 4ης χρονιάς όπως και,το 12 της 5ης χρονιάς με το 10 και 3 της 4ης χρονιάς καθώς και το 3 της 5ης χρονιάς με το 8 και 9 της 4ης χρονιάς. Επίσης την 5η χρονιά κάνουμε πάλι Backcross δηλ. το 15 με το 2 λευκό δηλ. προ-προγιαγιά με εγγονό και το 14 με το 1 μαύρο κύκλο δηλ. προ-προπάππου με εγγόνα.

ΕΠΙΜΕΛΕΙΑ

ΤΑΚΗΣ ΜΠΕΡΔΟΣ
ΔΕΡΒΕΝΑΚΙΩΝ 130 185 44
ΠΕΙΡΑΙΑΣ (τηλ. 4614977)

ΟΙ ΚΑΚΕΣ ΘΗΛΥΚΕΣ ΣΤΟ ΤΑΙΣΜΑ

Μια θηλύκια που δεν ταΐζει καλά, το πρόβλημα δεν είναι από ένστικτο ούτε και από θέμα θελήσεως της.

Αν είχαμε το χρόνο να παρατηρήσουμε με προσοχή μια θηλυκιά που φτιάχνει τη φωλιά της, θα μείνουμε έκπληκτοι με την τεχνη και την υπομονή του έχει.

Η παρουσία μας πολλές φορές είναι αδιάκριτη, αλλά όλοι το κάνουμε και την παρατηρούμε, αλλά αυτή συνεχίζει να κλώθει και να σκεπάζει με τις φτερούγες τα μικρά της.

Υπάρχουν χρονιές και χρονιές, μπορεί ένα χρόνο (φέτος) να είναι υπέροχη μάνα και του χρόνου χάνει όλες τις αρετές

Ποιος είναι υπεύθυνος για όλα αυτά;

- 1) Σίγουρα δεν έχουμε κάνει καλή προετοιμασία.
- 2) Μια κακή περφόρμα.

Το πουλί που δεν ετοιμάσαμε καλά κατά τη διάρκεια του χειμώνα, του λείπει η ζωντάνια, είναι αδυνατισμένο και δεν μπορεί να ανταπεξέλθει στη διαδικασία του κλωσήματος.

Πως θέλετε μια αδύνατη μάνα να θρέψη 3-4 μικρά για 3 εβδομάδες με τόση αδυναμία; (από μια κακή περφόρμα ή κακή προετοιμασία).

Η πείρα μας διδάσκει ότι ένα άλλο ζευγάρι που δίνουμε τα μικρά για το τάισμα δεν φέρνει καλά αποτελέσματα, γιατί ο θετός πατέρας δεν έχει τα χαρίσματα και τη φωνή του δικού τους ή και αν έχει αρετές τις έχει χάσει γιατί είναι συνέχεια στο κλουβί με τη θηλύκια. ΟΠΟΤΕ το μόνο που μπορούμε να κάνουμε, αφήνουμε την κανάρα για ξεκούραση όπως αν είμαστε κουρασμένοι και καλούμε το γιατρό, μας εξετάζει και δεν μας βρίσκει τίποτε, η απάντηση του είναι **ΞΕΚΟΥΡΑΣΗ.**

Όταν τα νεογνά βγουν από τα αυγά, και την 2η μέρα της γέννησης τους το χνούδι τους βρίσκεται κολλημένο στο κεφάλι τους (ένδειξη ύπαρξης ιδρώτα). Μην ελπίζουμε ότι με αυτή την μάνα θα έχουμε καλά αποτελέσματα. Ψάχνουμε λοιπόν για θηλυκίες, υπερόπτες, δυνατές, ζωντανές, καμαρωτές. Και θα έχουμε το καλύτερο αποτέλεσμα. Αλλά ας μην ξεχνάμε ότι ο φυσικός χώρος του καναρινιού είναι η φύση και όχι το κλουβί.

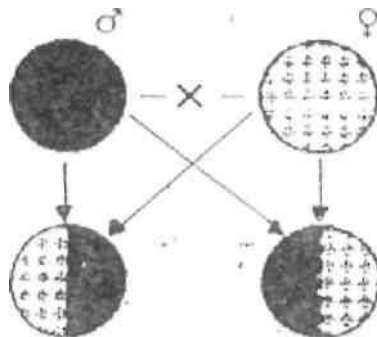
ΕΠΙΜΕΛΕΙΑ

ΤΑΚΗΣ ΜΠΕΡΔΟΣ
ΔΕΡΒΕΝΑΚΙΩΝ 130 185 44
ΠΕΙΡΑΙΑΣ (τηλ. 4614977)

Αγαπητοί μας φίλοι,

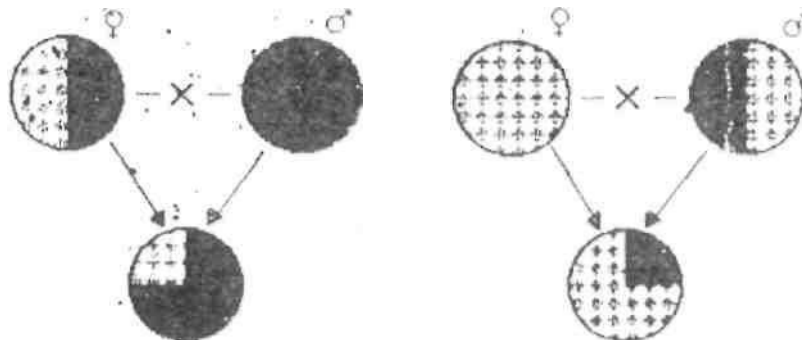
Τα παρακάτω αφορούν ορισμένους από τους κυριότερους τύπους ζευγαρώματος που είναι οι πιο εφαρμόσιμοι σήμερα όχι μόνο στην Ευρώπη αλλά και διεθνώς. Όχι πως δεν υπάρχουν και άλλοι τύποι, αλλά αυτό είναι και υποκειμενικό, γιατί ο καθένας ανάλογα με τις ανάγκες που έχει ζευγαρώνει με το δικό του τρόπο, που έχει επινοήσει όχι μόνο εδώ στην Ελλάδα αλλά και κυρίως στην Ευρώπη

ΣΧΗΜΑ 1.



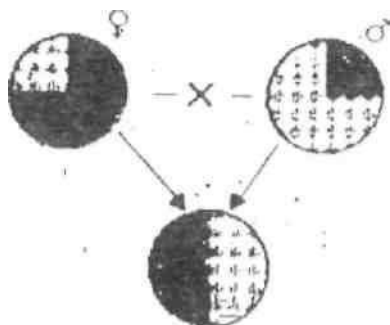
1ος χρόνος

Πάνω στο σχήμα 1 βρίσκουμε σε πρώτη γενιά την καταγωγή χρωμοσωμάτων σε ίσα μέρη τόσο από τη πλευρά του πατέρα όσο και από τη πλευρά της μητέρας.



2ος χρόνος

Το δεύτερο χρόνο ζευγαρώνουμε πατέρα με κόρη και μάνα με γιο. (Το λεγόμενο διεθνώς Backcross)..

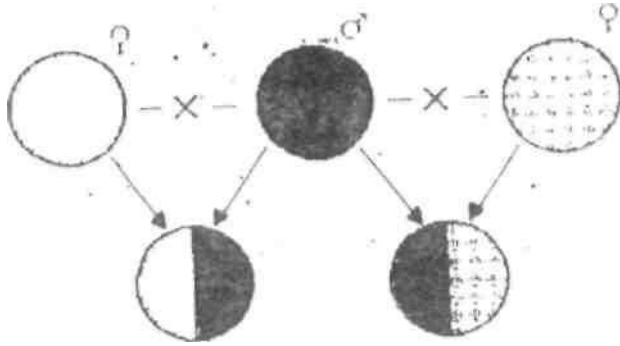


3ος χρόνος

Το αποτέλεσμα είναι μία διασταύρωση πατρική η μητρική, που μας έδωσε 75%. Εάν το 3ο χρόνο ζευγαρώσουμε θα διαπιστώσουμε ότι οι συγγενικοί δεσμοί είναι 25% αλλά και βρίσκουμε 50%-50% ΟΜΟΙΟΜΟΡΦΕΣ ΑΞΙΕΣ της πρώτης γενιάς.

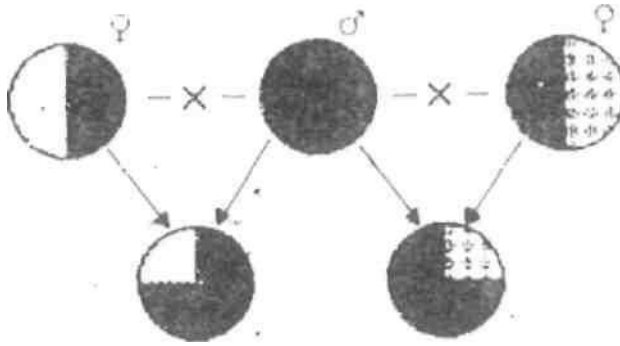
ΣΧΗΜΑ 2

Εδώ χρησιμοποιούμε 2 θηλυκές για τον ίδιο αρσενικό. Την πρώτη χρονιά.



1ος χρόνος

Από αυτή την πρώτη γέννα ζευγαρώνουμε την θηλυκά μαύρο-άσπρο και την θηλύκια μαύρο-γκρι ρόμβους με τον ίδιο πατέρα. Εδώ παίρνουμε πουλιά 75% στον πατέρα και 12,5% λευκή θηλύκια και 12,5% γκρι ρόμβους θηλύκια. = 25% από θηλυκά.



2ος χρόνος

Το 3ο χρόνο το ζευγάρωμα μας δείχνει ότι η κυριαρχική αξία του αρσενικού δεν αλλάζει. Και το υπόλοιπο 25% διαιρείται μεταξύ των 2 θηλυκών (γκρίζο+ρόμβος). Δηλαδή ζευγαρώνουμε μωλαδέλφια με αίμα 12,5% λευκού κύκλου θηλυκιάς και με 12,5% γκρι ρόμβους θηλυκά αλλά πάντα στο 75% κυρίαρχο αίμα του αρσενικού που θέλουμε. Έτσι όμως σταματάμε στη 3η χρονιά μπορούμε όμως να κάνουμε ξανά το ίδιο την 4η χρονιά με προθεία-προθείο η προγιαγιά με λευκό κύκλο και προγιαγιά με γκρι ρόμβο-. Έτσι τα παιδιά που θα βγουν από αυτές τις διασταυρώσεις την 4η χρονιά θα έχουμε 63,5% στο αίμα του αρσενικού και* την 5η χρονιά ζευγαρώνουμε με θηλύκια της 2ης χρονιάς και έτσι έχουμε πάλι 75% στο αίμα του αρσενικού η με παιδιά της 2ης χρονιάς που θα μας δώσουν 87,5% στον αρσενικό. Και εκεί θεωρητικά σταματάει η οικογένεια να μας δίνει υγιή και καλά πουλιά.

V

3ος χρόνος

ΣΧΗΜΑ 3

Αυτό το ζευγάρι προϋποθέτει να ξέρουμε και τα θηλυκά. Στ σχήμα υπάρχει το ζευγάρι μεταξύ μισοαδελφών (μιλαδέλφια) 1/2. Αυτός ο εκτροφέας που διατηρεί τη σταθερή κυριαρχία του αρσενικού και διαιρεί στις 2 θηλυκές την υπόλοιπη αξία. Είναι όμως αναγκαίο να δουλέψουμε πάνω σε περισσότερους επιγόνους για να διατηρήσουμε την ομοιογένεια (L1NEBREDINO) σ'γραμμή γεννητική της οικογένειας

